

RELAZIONE FINALE QUESTIONARIO DI AUTOVALUTAZIONE D'IST. SCUOLA PRIMARIA E INFANZIA

**F.S. area POF: Ins. Vianello
a.s.2010-2011**

In linea con l'attività svolta negli anni scolastici precedenti, anche nel corrente a.s. è stato predisposto e distribuito il questionario di autovalutazione di Istituto, in collaborazione con la omologa F.S. per la Scuola Secondaria di I gr. Prof.ssa Tozzi.

I dati sono stati tabulati distintamente per i due settori scolastici e saranno illustrati al Collegio Docenti tramite Relazione finale delle F.S. preposte e successivamente pubblicati sul sito dell'I.C."Leonardo da Vinci".

Il monitoraggio, effettuato già da alcuni anni a cura dell'I.C."Leonardo da Vinci" nell'ottica del miglioramento continuo e della rendicontazione sociale, consente alcune riflessioni sul lavoro svolto, gli obiettivi raggiunti e le mete da fissare per il futuro.

Relativamente al plesso di **via Lione**, il Questionario è stato distribuito in una sezione di Scuola dell'Infanzia, nonché nelle tre classi Prime e nelle tre classi Quinte della Scuola Primaria.

I quesiti hanno riguardato le seguenti aree:

- **Didattica**
- **Organizzativa**
- **Relazionale**

Sono stati restituiti e tabulati 120 su 140 questionari distribuiti tra scuola Primaria e scuola dell'Infanzia; sono stati inoltre distribuiti due questionari separatamente predisposti per la valutazione del Servizio Pre-Post Scuola e per la valutazione del Servizio Mensa, rivolto ai Membri della relativa Commissione.

Dall'esame delle tabulazioni dati, nonché da una analisi distinta dei commenti inseriti dai genitori nell'apposita sezione del questionario, emerge un generale e sentito apprezzamento per l'operato svolto dal personale docente e non docente in servizio nel plesso considerato. Si registra inoltre un buon livello di gradimento nei confronti della struttura e dell'organizzazione sottesa.

Il POF risulta essere ampiamente conosciuto dall'utenza, che ha indicato valori positivi nella misura del 75%; l'attività formativa della scuola è inoltre coerente con gli obiettivi in esso contenuti per l'85% dell'utenza.

Gli items più significativi, che evidenziano punti di forza e di criticità, sono stati selezionati tra gli oltre 50 quesiti sottoposti all'utenza.

I punteggi più elevati, ottenuti sommando i valori 3-4-5 su una scala da 1 a 5, sono relativi a:

-processo di insegnamento-apprendimento, con risultati che raggiungono il 96% di soddisfazione

-regolarità nell'erogazione si configura come punto di forza, con una percentuale del 99%

-collaborazione con gli esperti esterni in orario curricolare ottiene un gradimento del 91%

- attività svolta dall'èquipe psico-pedagogica del Dr. Di Giuseppe, valutata con un gradimento pari all'88%
- attività svolta Servizio Pre-Post Scuola, Assoc. DARUS, ha raggiunto il 95% di risposte positive. Il servizio garantisce inoltre un buon rapporto qualità-prezzo, unitamente ad un'attenta vigilanza da parte degli operatori.

Il monitoraggio relativo al processo “**Organizzazione e Gestione Amministrativa**” (*orario di ricevimento*) ottiene l'84% dei gradimenti, registrando in tal modo una crescente soddisfazione dell'utenza.

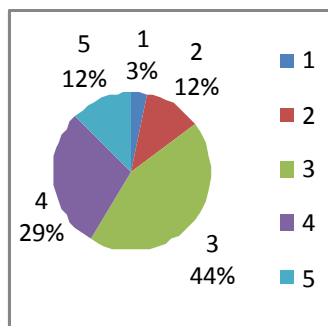
Un **punto di criticità** emerge tuttavia dai dati di ritorno dei questionari somministrati ai membri della Commissione Mensa appartenenti alla scuola Primaria: gli indici negativi (valori 1-2 su una scala da 1 a 5) sono di seguito illustrati:

- Qualità degli alimenti offerti : il 18% dei membri ha indicato il valore minimo.
- Quantità degli alimenti offerti: oltre la metà delle risposte è negativa (il 54% indica un valore compreso tra 1 e 2), suggerendo che secondo la percezione di una parte della Commissione Mensa la quantità somministrata non sarebbe conforme a quanto previsto dalle tabelle predisposte dai Nutrizionisti.

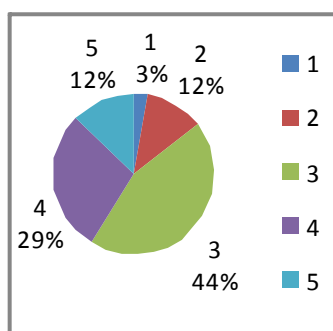
Roma 23-06-2011



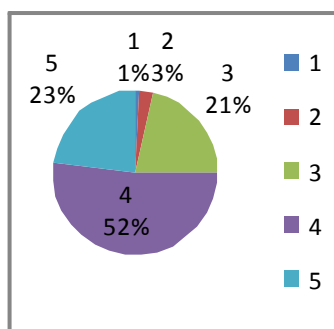
ILLUSTRAZIONE MONITORAGGIO SCUOLA INFANZIA-PRIMARIA



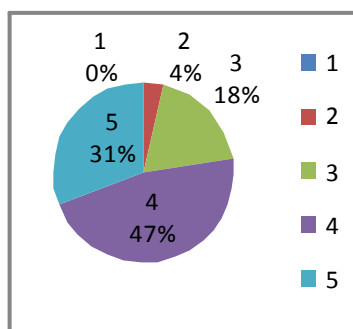
domanda D1 - In che misura conosce il POF ed il sito della scuola?



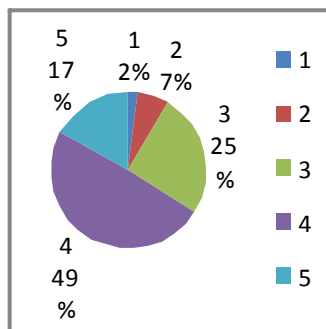
domanda D2 - L'attività formativa della scuola è coerente con gli obiettivi del POF?



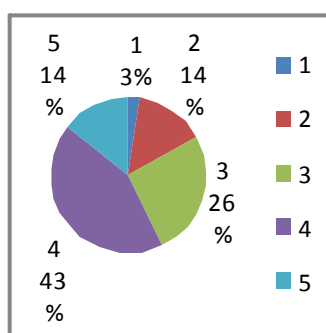
domanda D3 - Il processo di insegnamento-apprendimento soddisfa i bisogni formativi degli alunni



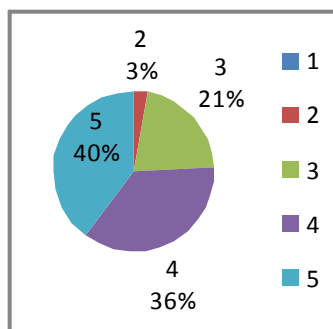
domanda D4 - La collaborazione scuola-famiglia è funzionale alla formazione degli alunni?



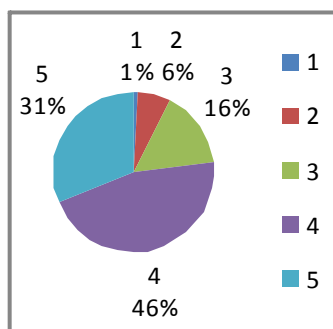
domanda D7 - E' soddisfatto delle attività svolte dagli esperti esterni, se presenti in classe, in orario curricolare?



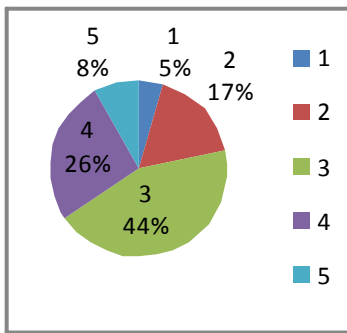
domanda D8 - E' soddisfatto delle attività svolte dagli esperti esterni, in orario extracurricolare



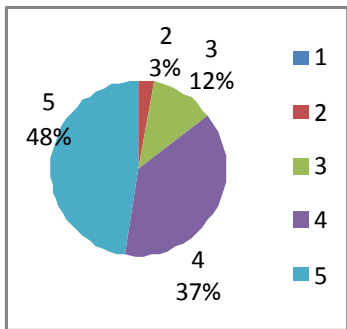
domanda OR2 - L'organizzazione del tempo scuola è adeguato ai bisogni delle famiglie e degli alunni?



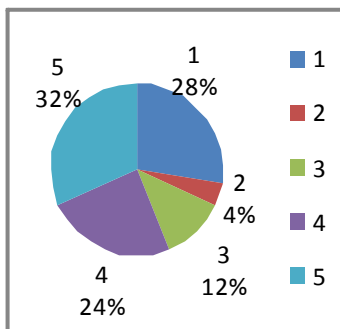
domanda OR4 - Ritene soddisfacenti la sicurezza e la vigilanza sugli alunni



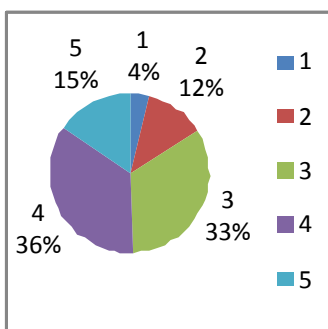
domanda OR8 - Ritiene soddisfacente la pulizia degli ambienti?



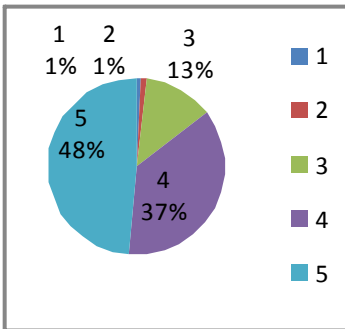
domanda R1 - Il dialogo docenti-genitori risulta funzionale per una migliore conoscenza degli alunni?



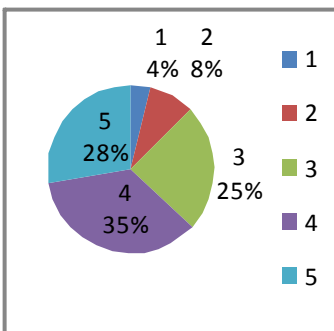
domanda R2 - Ha avuto difficoltà ad avere un colloquio straordinario con gli insegnanti di suo figlio?



domanda R3 - L'orario di ricevimento del pubblico da parte dell'Uff. Amm.vo è organizzato secondo le esigenze delle famiglie



domanda R5 - Il personale ATA (coll. Scol. e personale amministrativo) accoglie l'utenza con cortesia ed efficienza?



R6 - Come valuta la presenza a scuola dell'équipe psicopedagogica. relativamente al progetto "**Star bene a scuola**"?

FINE

